

# ШАНУВАЛЬНИКАМ МИСТЕЦТВА



## ЗАГАДКА РАФАЕЛЯ



*Рафаель Санти. Мадонна Конестабіле. Кінець 1502 – початок 1503 рр.*



Згідно з авторським ескізом Богоматір повинна була тримати в руці плід — яблуко (символ спокуси) або гранат (символ жертвовної крові Христа). Але згодом художник змінив задум, і в руці Богоматері опинилася книга. Спробуйте пояснити ідею картини митця. Символом чого (або кого) є відкрита книга? Як цей символ пов'язаний із образами Богоматері та Ісуса Христа?

## МАНДРИ БЛУДНОГО СИНА



Бартоломео Мурильо.  
Повернення блудного сина. 1667–1670 рр.



Помпео Батоні.  
Повернення блудного сина. 1773 р.



Ієронім Босх.  
Блудний син.  
Близько 1510 р.



На противагу Рембрандту Харменсу ван Рейну, Бартоломео Мурильо, Помпео Батоні, котрі зображували повернення блудного сина додому, художник Ієронім Босх привернув увагу глядачів саме до мандрів блудного сина.

- Уважно роздивіться картину І. Босха «Блудний син», поміркуйте над нею і дайте відповіді на запитання. 1. Куди ходив і що знайшов там блудний син? 2. Чи змінився у своїх мандрах цей біблійний персонаж? 3. Якою є позиція митця щодо героя?

## ІСТОРІЯ ТРОЯНСЬКОЇ ВІЙНИ У МИСТЕЦТВІ

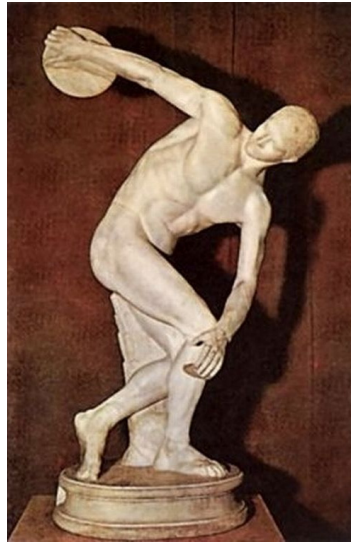


Суд Париса. Мозаїка. Близько 115 р. н.е.



Пригадайте, яку роль в історії Троянської війни відіграв Парис. Перекажіть міф, пов'язаний із сюжетом суду, який чинив герой. Кого із героїв міфу ви впізнали на древньому мозаїчному зображенні?

## СКУЛЬПТУРА АНТИЧНОСТІ



Дискобол. Статуя. V ст. до н.е.



Ніка Самофракійська. Початок II ст. до н.е.



Венера Мілоська.  
Близько 130 р. до н.е.

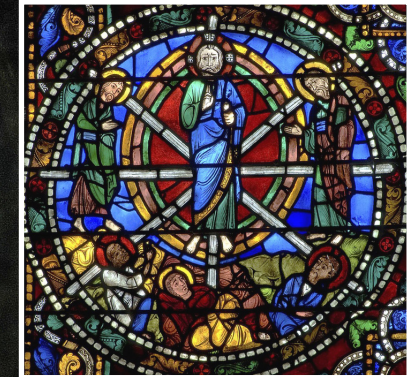
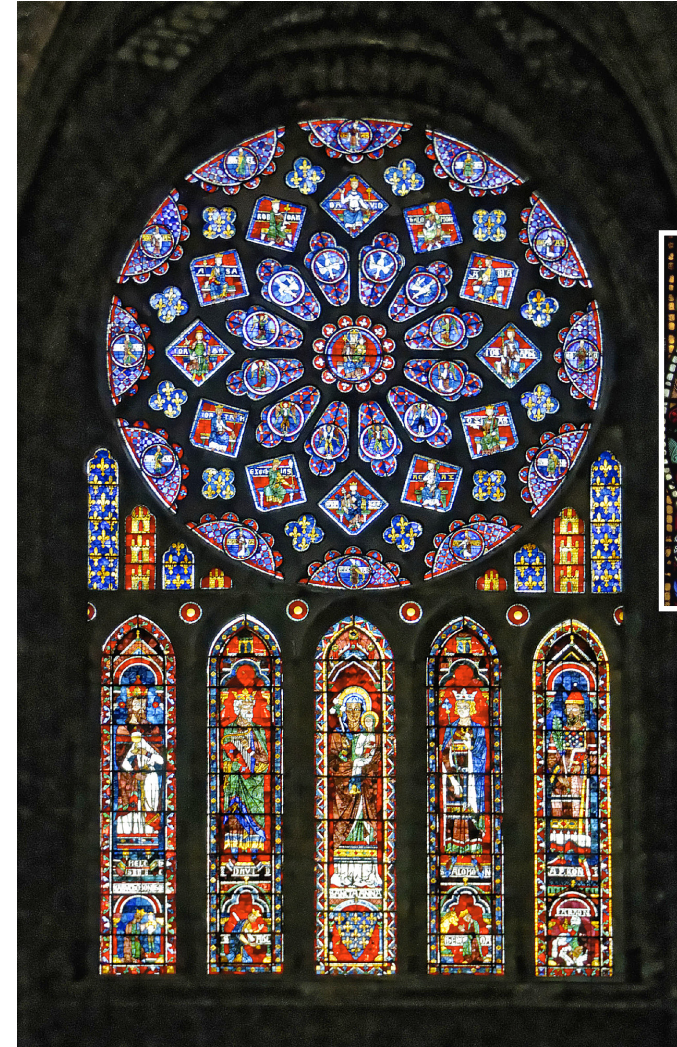


Юпітер (Зевс). Римська статуя.  
I ст. до н.е.

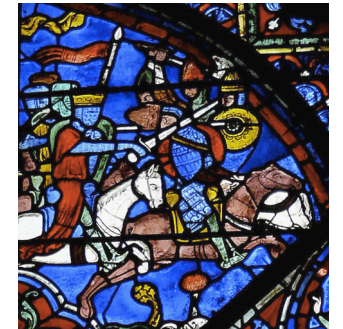


Роздивіться скульптури Стародавньої Греції та Риму. Які риси увиразнено в скульптурних зображеннях богів і людей?

## «ПІСНЯ ПРО РОЛАНДА» У ВІТРАЖАХ СОБОРУ НОТР-ДАМ ДЕ ШАРТР



Вітражі собору  
Нотр-Дам де Шартр.  
Франція



Карл Великий у бою



Поясніть, чому разом із вітражами на біблійні сюжети у соборі Нотр-Дам де Шартр знайшла відбиток «Пісня про Роланда». Які риси персонажів середньовічного героїчного епосу увиразнено у вітражах?

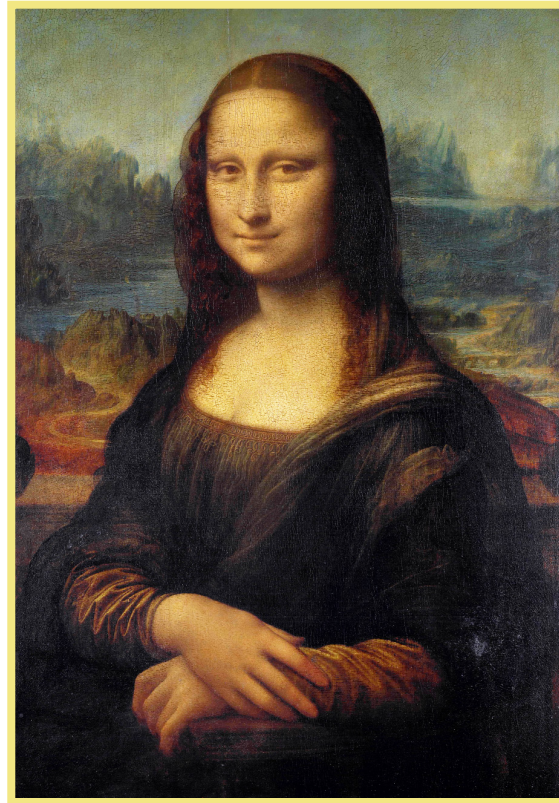


Битва Роланда  
з Марсієм

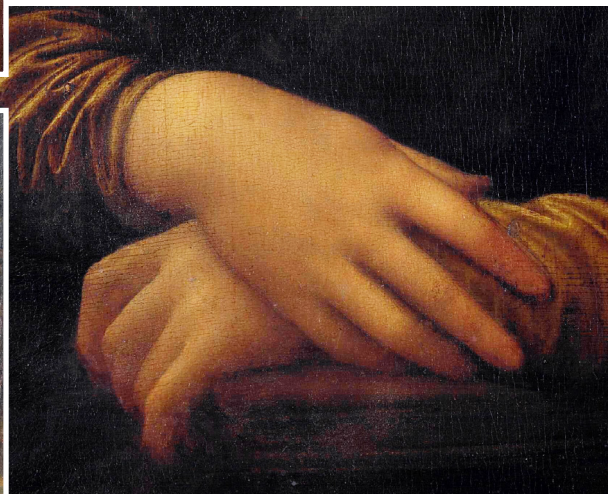
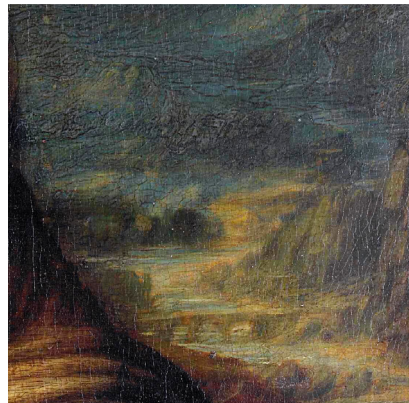
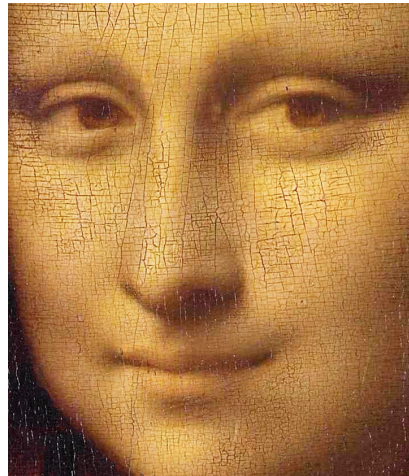
## ТАЄМНИЦІ ДЖОКОНДИ



Створіть опис портрета Мони Лізи (Джоконди) усно або письмово. Використовуючи Інтернет, знайдіть інформацію про цю картину і розкажіть, які таємниці й дискусії пов'язані з полотном великого майстра.



Леонардо да Вінчі. Мона Ліза (Джоконда). 1503–1506 рр.



## «РОМЕО І ДЖУЛЬЄТТА» В КІНОМИСТЕЦТВІ



Кадри із кінофільму «Ромео і Джульєтта» (1968 р., Італія, Великобританія, режисер Франко Дзеффіреллі)

Кадри із кінофільму «Ромео і Джульєтта» (2013 р., Великобританія, режисер Карло Карлей)

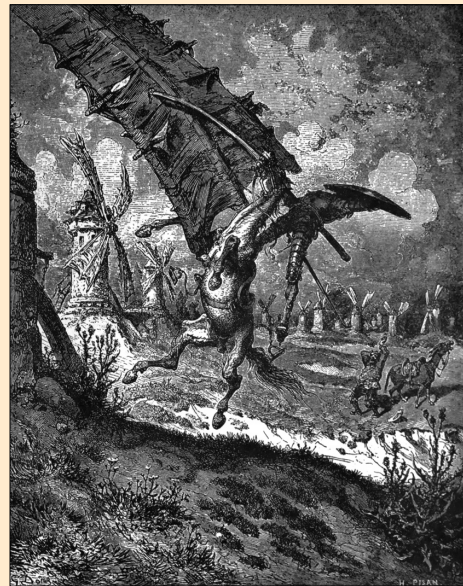
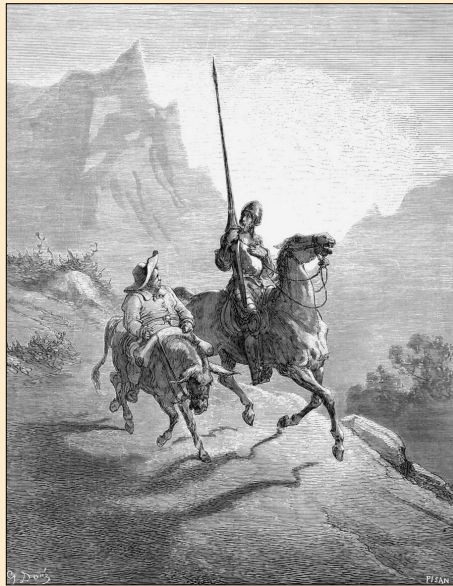


м. Верона. Італія



За мотивами трагедії «Ромео і Джульєтта» В. Шекспіра знято понад 200 фільмів у різних країнах світу. З допомогою Інтернету перегляньте один із них (за вибором). Напишіть рецензію на фільм, який ви переглянули, дайте оцінку персонажам у порівнянні з твором письменника.

## ДОН КІХОТ В ІЛЮСТРАЦІЯХ ГУСТАВА ДОРЕ



Густав Доре. Ілюстрації до роману М. Сервантеса «Дон Кіхот». 1860-ті рр.



У 1860-ті рр. Густав Доре створив низку ілюстрацій до роману М. Сервантеса де Сааведра. Роздивіться репродукції і дайте відповіді на запитання. Яким зображений Дон Кіхот в ілюстраціях? Які риси характеру літературного героя і з допомогою яких засобів уобразив художник? Які епізоди роману ви впізнали? Доберіть до них цитати з тексту.

## ДИНАМІЗМ У ТВОРАХ БАРОКО



Караваджо. Христос в Еммаусі. 1601–1602 рр.



Роздивіться репродукції картин відомих митців бароко і доведіть, що барокові образи є рухливими, а не статичними. Якими засобами досягають динамізму художники?



Дієго Веласкес. Поклоніння волхвів. 1619 р.



Пітер Пауль Рубенс. Ахілл, Одісей і Діомед. 1627 р.



Пітер Пауль Рубенс. Танець селян. 1636–1640 рр.

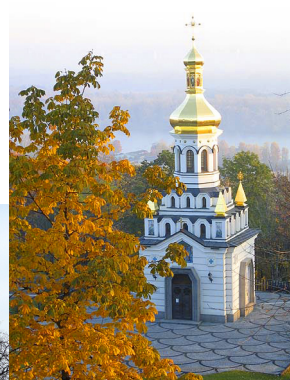
## АРХІТЕКТУРА БАРОКО



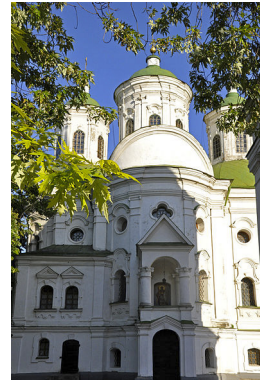
Церква Сан Карло алле Куатро  
Фонтане м. Рим (Італія).  
1633–1667 рр.



Успенський собор Києво-Печерської лаври.  
XVII ст.



Церква  
Святого Андрія  
Первозванного.  
м. Київ.  
1747–1753 рр.



Покровська церква.  
м. Київ. 1766 р.



Брама Заборовського. м. Київ. 1746 р.



Архітектура бароко відзначається масштабністю будівель, «хвилястими» лініями, декоративними оздобленнями. Архітектурні ансамблі органічно вписуються в середовище, стаючи частиною рухливого й мінливого світу. З допомогою Інтернету зберіть інформацію і підготуйте повідомлення про одну з архітектурних пам'яток бароко. Якщо такі пам'ятки є у вашому місті (або селі) сфотографуйте їх, розкажіть про їхню історію, назвіть ознаки бароко, які виявилися в них.

## ВЕРСАЛЬ – ШЕДЕВР ЄВРОПЕЙСЬКОГО КЛАСИЦИЗМУ



Версаль. Франція



До Версаля, резиденції короля Людовика XIV (архітектори Луї Лево і Жюль Ардуен-Мансар), в середині XVII ст. з'їжджалися знатні кавалери, прекрасні дами й талановиті митці. Тут, у палаці чи просто неба, розігрували вистави, читали вірші, виконували музичні твори. Нині Версаль — один із найкращих музеїв світу. Роздивіться зображення Версаля, а також здійсніть віртуальну екскурсію його залами з допомогою Інтернету. Які ознаки класицизму виявилися в цьому створінні?

## АНТИЧНІ СЮЖЕТИ В МИСТЕЦТВІ КЛАСИЦИЗМУ



*Нікола Пуссен.  
Орфей і Еврідіка.  
1665 р.*



Які античні сюжети та образи ви впізнали? Розкажіть про них. Яке трактування вони отримали на картинах художників-класицистів?



*Клод Лоррен.  
Пейзаж із Аполлоном  
і Меркурієм. 1645 р.*